



LE GROUPE ADDAP13

UN ENGAGEMENT DANS DES INTERVENTIONS SOCIALES ET TERRITORIALES INTÉGRÉES

Ce groupement associatif, opérateur historique de l'intervention sociale dans les Bouches-du Rhône, compte plus de 800 salariés répartis entre le siège social et les associations suivantes, qui entretiennent entre elles des coopérations opérationnelles étroites.

☀️ L'ASSOCIATION GROUPE ADDAP13, autorisée par le conseil départemental.

Intervention en protection de l'enfance (majorité de l'activité)

- Met en œuvre depuis 1960 une **mission de prévention spécialisée**. Des éducateurs répartis entre 7 services accompagnent plus de 11 000 jeunes (11/21 ans) en risque de marginalisation sociale (scolarité, emploi, santé, administratif, logement, famille...) dans 22 communes du Département.
 - A Marseille, les éducateurs sportifs de *Prévention par le sport* proposent des animations en équipements scolaires, quartiers prioritaires et établissements de soins.
 - La *Cellule écoute et accompagnement des familles* assure l'accompagnement social de situations transmises par la Préfecture en termes de prévention des radicalisations violentes (Bouches-du-Rhône).
- Est autorisée depuis 2019 à **prendre en charge/héberger des mineurs ASE** :
 - Premier accueil inconditionnel et mise à l'abri pour évaluation des personnes se présentant comme mineurs non accompagnés.
 - Prise en charge éducative et hébergement de **mineurs non accompagnés** confiés par l'Aide sociale à l'enfance (MECS Marseille et hors Marseille).
 - Prise en charge éducative et hébergement de **mineurs et majeurs dits « atypiques »** confiés par l'Aide sociale à l'enfance (SAPA - Marseille et hors Marseille).
- Est autorisée à exercer **150 mesures d'Action éducative en milieu ouvert Renforcée** auprès de jeunes de 9 à 15 ans sur l'ensemble des Bouches-du-Rhône.

Interventions hors protection de l'enfance

■ Pôle pauvreté et inclusion sociale

- *Maraudes mixtes* en gare Saint-Charles (Marseille) et sa périphérie auprès d'un public jeune très désocialisé et hors droit commun.
- *Accompagnement social dans des bidonvilles* et squats (Marseille, Aix-en-Provence et Arles), de familles principalement issues de la communauté rom.
- *Gestion d'appartements* hébergeant temporairement des jeunes majeurs accompagnés par la prévention spécialisée ou les maraudes mixtes : dernier palier avant l'autonomie.
- *Appui social aux évacuations* (pour péril, dangerosité ou travaux urbains programmés).

■ Entreprise d'Insertion en restauration - Equilibre

Des permanents encadrent et accompagnent des salariés en insertion en cuisine et livraison dans la préparation de 600 repas journaliers, pour les mineurs non accompagnés pris en charge par le Groupe et pour des prestations ponctuelles, internes et externes.

☀️ Association Médiations et cohésion sociale (AMCS) Certifiée (norme AFNOR)

227 salariés mènent à l'échelle des Bouches-du-Rhône des missions de médiation sociale reposant sur une présence quotidienne dans les périmètres suivants :

- Quartiers prioritaires politique de la Ville, Marseille et hors Marseille ;
- Médiation sociale urbaine littorale et école Marseille ;
- Abords des collèges et lycées (Marseille et hors Marseille) ;
- TER et emprises ferroviaires de la ligne Aix-Marseille ;
- Médiation sociale et numérique dans des agences de Pôle emploi (Marseille).

Sur la base de la bienveillance, du respect des personnes et de la confidentialité des échanges, les médiateurs s'attachent à :

- Restaurer les liens sociaux et intergénérationnels.
- Gérer et prévenir les conflits quotidiens.
- Informer et orienter les personnes.
- Transmettre des réflexes civiques dans les espaces publics.
- Accompagner vers le droit commun et contribuer à lutter contre les situations d'isolement.

113 personnes sont inscrites dans une dynamique apprenante, soit 50 % de l'effectif total de l'association (personnels en contrat d'apprentissage ou en contrat CDD adulte-relais).

☀️ Association Insertion par l'activité économique et solidaire (AIAES) - ACI

Sous la responsabilité d'une directrice d'association et d'un chef de service technique, cinq encadrants techniques et trois conseillères en insertion accompagnent et encadrent **43 salariés en CDDI** de six mois (20 h de chantier et 6 h d'accompagnement social et professionnel).

- Insertion de personnes éloignées de l'emploi et en grandes difficultés sociales : sous main de justice, femmes, jeunes (20/26 ans), sans domicile stable, bénéficiaires de minima sociaux...
- Quatre chantiers d'embellissement du patrimoine de bailleurs sociaux à Marseille : l'AIAES est une des rares structures en capacité d'intervenir sur des quartiers identifiés comme *sensibles*.
 - Saint-Joseph Vieux Moulin (HMP - 14^e arrondissement).
 - Renaude Hérodote Petit Séminaire (HMP - 13^e arrondissement).
 - Paternelle (Marseille Habitat - 14^e arrondissement).
 - Castellane (Syndic de copropriétaires - 15^e arrondissement).
- Un chantier en gare de triage Miramas/Avignon (SNCF).
- 47,86 % de sorties positives en 2022.
- Impact social local : dynamique emploi, occupations normées de l'espace public, amélioration du cadre de vie des habitants, diminution des sentiments d'abandon.

☀️ L'association ASMAJ-CADE

Médiations et soutien juridiques dans les quartiers prioritaires.
Soutien à l'accès au droit des étrangers.

Au siège social, implanté dans le 13^e arrondissement de Marseille, sont regroupés :

- Direction générale et directions générales adjointes.
- Accueil/secrétariat, comptabilité/paie, ressources humaines/formation, direction juridique.
- Logistique/informatique/sécurité, communication/valorisation des pratiques.



Groupe addap13
Siège social : Le Nautile
15, Chemin des Jonquilles
13013 Marseille

04 91 71 80 00
groupeaddap13@groupeaddap13.org
www.addap13.org



ASSOCIATION GROUPE ADDAP13

LA PRÉVENTION SPÉCIALISÉE

Cœur historique du Groupe addap13

Le conseil départemental des Bouches-du-Rhône autorise l'association Groupe addap13 à mener cette mission éducative inscrite en protection de l'enfance, à l'échelle de tout le département.

Dans les années 60 la prévention spécialisée était portée par la Fédération des clubs et équipes de prévention, devenue en 1987 Association départementale pour le développement des actions de prévention (addap), puis addap 13, et enfin Groupe addap13 depuis 2017.

Missions

- Entrer en lien avec des jeunes dans leurs lieux de vie et mener des accompagnements éducatifs pour prévenir et réduire les risques de marginalisation sociale (libre adhésion, pas de mandat nominatif, administratif ou judiciaire).
- (R)établir les liens entre ces jeunes, leurs familles, et les institutions de droit commun (école, emploi, formation, santé, loisirs...).
- Elaborer des diagnostics continus des territoires d'implantation et y impulser des dynamiques positives en s'appuyant sur les potentialités locales (habitants, associations...) et le partenariat.

Publics et périmètres d'intervention

- Les 11/21 ans en risque de marginalisation et leur environnement social (familles, école...).
- Plus de 80 quartiers dans une vingtaine de communes.

Moyens et organisation

- Des éducateurs spécialisés (136 équivalents temps plein - Aide sociale à l'enfance) mettent en œuvre la mission sous la responsabilité de chefs de service éducatif et de directeurs de service.
- En outre, 45 postes éducatifs sont financés par la Stratégie nationale de lutte contre la pauvreté et les Bataillons de la prévention.

En 2022 les équipes éducatives ont accompagné 10 700 jeunes

- Sept services de prévention spécialisée
 - Marseille Centre, avec des équipes de nuit et une base de plein air au Frioul.
 - Marseille Sud : 8^e/9^e/10^e/11^e arrondissements, La Ciotat et Aubagne.
 - Marseille 13^e /14^e arrondissements.
 - Marseille 15^e /16^e arrondissements et Septèmes les Vallons.
 - Pays d'Aix : Aix-en-Provence, Gardanne, Marignane, Vitrolles, Les Pennes-Mirabeau et Pertuis (financement AMP).
 - Pays d'Arles : Arles, Châteaurenard, Saint-Martin-de-Crau, Tarascon, Port-Saint-Louis-du-Rhône, Orgon.

- Etang de Berre : Martigues, Miramas, Port-de-Bouc, Istres, Salon-de-Provence.

A Marseille, le service Prévention par le sport est rattaché à la prévention spécialisée

⇒ Remobilisation sociale et territoriale en horaires décalés (jusqu'à 22 h en été) :

- **Animations sportives hors temps scolaire (HTS)** dans des équipements sportifs de collèges et des plateaux sportifs municipaux (2^e/3^e/13^e et 15^e arrondissements).
- **Urban Sport Truck (UST)** : animations itinérantes en espaces publics ou sportifs de proximité dans 35 QPV (1^{er}/11^e/13^e/14^e et 15^e arrondissements).

⇒ Insertion professionnelle :

- Préparation aux concours des métiers de la sécurité (Préparation Armée Défense - PAD).
- Accompagnement de salariés non diplômés vers BPJEPS ou DEJEPS (alternance).

⇒ Sport et santé

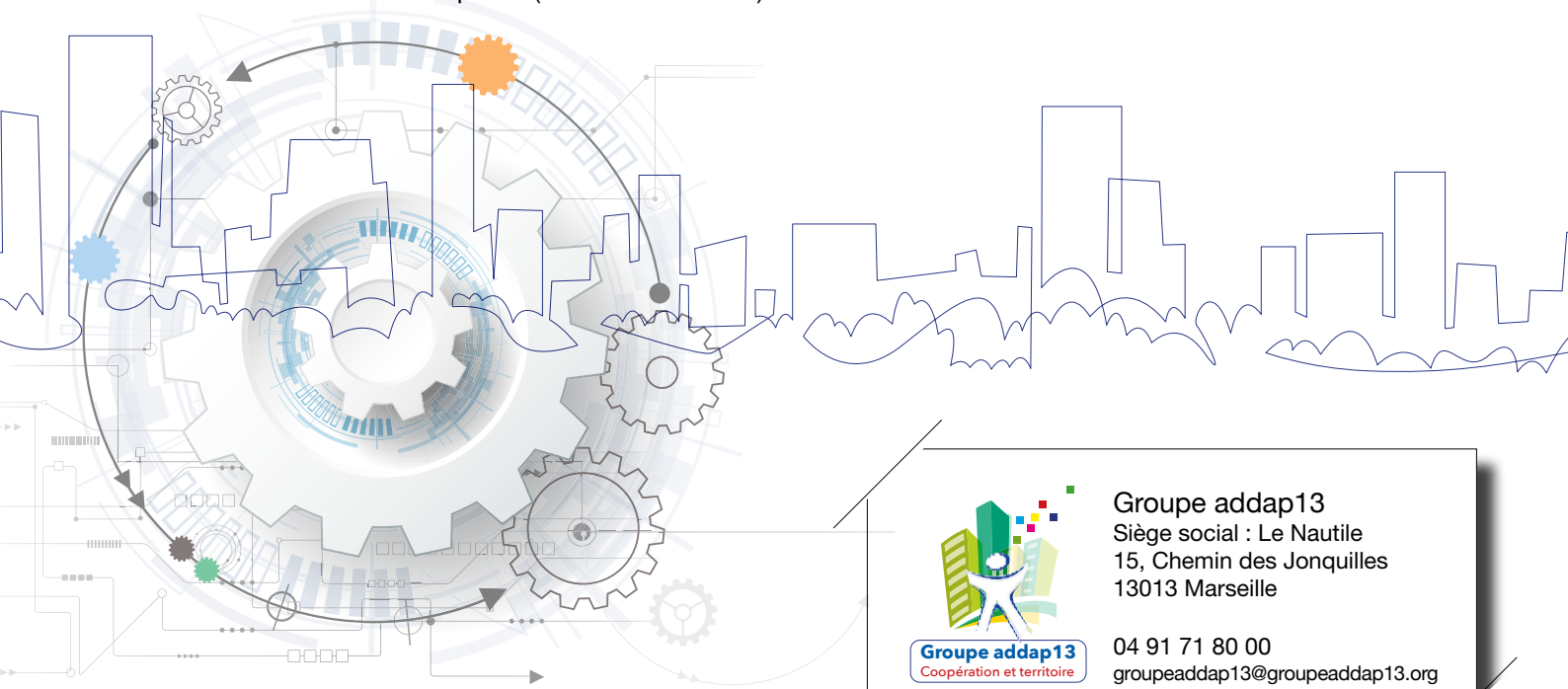
- Intervention auprès de publics pris en charge dans des structures sanitaires.

Modalités / pratiques de terrain mises en œuvre

- Présence quotidienne dans les territoires de vie : travail de rue et présence sociale, aller vers.
- Ecoute bienveillante, confidentialité et respect des personnes.
- Accompagnements éducatifs individualisés sur la base de l'adhésion des personnes.
- Diagnostic continu (veille sociale) du territoire et des interactions qui s'y déploient.
- Activités collectives pour « accrocher » le public, repérer les situations, être repérés comme personnes ressources et animer le territoire.
- Travail soutenu auprès des collégiens : accompagnements, médiations, remobilisations, travail sur l'orientation, gestion de mesures de responsabilisation, implication des parents...
- Chantiers éducatifs rémunérés, sur site (embellissement des cadres de vie) ou de rupture : 703 jeunes concernés en 2022.
- Projets spécifiques en fonction des problématiques repérées : sensibilisations à des conduites à risques, questions de genres...
- Projets collectifs sur la base du partenariat et de la valorisation des initiatives locales (DSL).

Financeurs

- Conseil départemental des Bouches-du-Rhône (Aide sociale à l'enfance).
- Etat.
- Métropole Aix-Marseille-Provence.
- Conseil régional SUD PACA.
- Communes du département et ACCM (Arles).
- Fonds privés (bailleurs sociaux...).



Groupe addap13

Siège social : Le Nautile
15, Chemin des Jonquilles
13013 Marseille

04 91 71 80 00

groupeaddap13@groupeaddap13.org
www.addap13.org



ASSOCIATION GROUPE ADDAP13

SERVICE PRÉVENTION PAR LE SPORT

A partir du sport, une offre sociale et éducative diversifiée

« Le socio-sport s'adresse à des publics éloignés de la pratique sportive, qui n'y viendraient pas d'eux-mêmes et qu'il faut aller chercher. Le sport y est au service du social, pas l'inverse. »

Camille Collet

Prévention par le sport s'appuie sur le support sportif pour éduquer, insérer, redynamiser des publics de tous âges, principalement issus des quartiers politiques de la ville marseillais.

Ce service rattaché à la prévention spécialisée du Groupe addap13 compte 90 personnels de terrain, travaillant sous la responsabilité d'un directeur de service, de chefs de service éducatifs et de coordonnateurs.

Sport et remobilisation sociale et territoriale

80 éducateurs sportifs présents dans 35 quartiers prioritaires de Marseille y proposent une offre de sports et loisirs pour tous du lundi au samedi entre 14 h et 22 h à travers deux dispositifs

- **Hors temps scolaire** : gestion d'équipements sportifs de 4 collèges et d'un plateau sportif.
- **Urban sport truck** : animations itinérantes au cœur des quartiers prioritaires à partir de 14 véhicules équipés de petit matériel sportif et ludique.

- Réappropriation positive des espaces publics des territoires ;
- Événements faisant repère et instaurant de la cohésion sociale ;
- Animations sur des temps où la jeunesse n'est pas occupée ;
- Messages éducatifs en direction de la jeunesse (remobilisation, cohésion, consignes, collectif) ;
- Travail avec la prévention spécialisée (Groupe addap13) : passages de relais, repérage, éléments de diagnostic, projets communs... ;
- Partenariat avec des clubs sportifs et des associations de proximité (activités conjointes) permettant de (re)nouer le lien entre le sport de droit commun et les habitants des QPV

9 993 personnes, jeunes et adultes, ont participé à l'ensemble de cette offre en 2022

Sport et insertion sociale et professionnelle

Un service en mode « entreprise apprenante ».

- 20 apprentis par an sont accompagnés à la formation BPJEPS (partenariat Collège coopératif).
- Embauche et accompagnement de salariés diplômés mais sans expérience professionnelle.
- Accueil de stagiaires et de huit jeunes gens en service civique.

Le SAS de remobilisation Préparation Armée Défense en direction des 16-29 ans (Marseille).

- Propositions sportives (remobilisation, remotivation, rythmes de vie).
- Préparation sportive et psychotechnique aux concours de la défense et de la sécurité (partenariat Cirfa et Marins pompiers).
- Accompagnement social en lien avec les éducateurs de prévention spécialisée

177 jeunes ont intégré un emploi en 2022

Redynamisation de jeunes gens accompagnés par la PJJ (16-20 ans) à Marseille, Aix-en-Provence et Martigues, à partir de la présence d'un Urban Sport truck dans les unités éducatives.

- Remotivation, redynamisation.
- Redonner des repères.
- Prise de confiance en soi et ses capacités.

Sport, santé, bien-être

Proposition à destination de publics pris en charge dans des établissements sanitaires. Cet axe de travail, plus récent que les autres, rencontre une forte adhésion des deux publics concernés.

Des adolescents séjournant à la Clinique de santé mentale des 3 cyprès (13011).

- Des soignants participent avec les patients aux activités proposées par le service.

Des adultes et jeunes adultes sans domicile accueillis aux Lits halte soins santé Fontainieu (13014).

A partir du support sportif, interventions hebdomadaires spécifiquement conçues pour permettre :

- Prise de conscience de son corps ;
- Renforcement de la confiance en soi ;
- Renforcement musculaire ;
- Cohésion avec le groupe.



Groupe addap13
Coopération et territoire

Groupe addap13
Siège social : Le Nautile
15, Chemin des Jonquilles
13013 Marseille

04 91 71 80 00
groupeaddap13@groupeaddap13.org
www.addap13.org



ASSOCIATION GROUPE ADDAP13

POLE PRISE EN CHARGE DE MINEURS ASE

Le conseil départemental des Bouches-du-Rhône autorise l'Association Groupe addap13 à mener les missions éducatives suivantes auprès de mineurs et jeunes majeurs dans le cadre de la protection de l'enfance.

☀ ACCUEIL ET MISE À L'ABRI POUR ÉVALUATION DE MINEURS NON ACCOMPAGNÉS (150 PLACES DE MISE À L'ABRI)

- Accueil inconditionnel des personnes se présentant comme Mineurs non accompagnés.
- Repérage et traitement des grandes vulnérabilités (âge, genre, état de santé...).
- Mise à l'abri et évaluation éducative et sociale de la minorité et de l'isolement.
- Accompagnement aux soins, aux besoins fondamentaux, à toutes démarches nécessaires et à l'apprentissage de la langue française.
- Premières démarches éducatives individuelles et collectives
- Préparation des orientations avec la Direction Enfance Famille du conseil départemental.

☀ PRISE EN CHARGE ET HÉBERGEMENT DE MINEURS NON ACCOMPAGNÉS CONFISÉS PAR L'AIDE SOCIALE À L'ENFANCE

Mise en œuvre du projet d'accompagnement éducatif global.

- Individualisation des parcours éducatifs.
- Réponse aux besoins matériels des jeunes.
- Accompagnement à la scolarité, la formation, l'emploi et le loisir.
- Garantie de la continuité du parcours d'accès aux soins.
- Soutien aux démarches administratives, d'état civil et de séjour.
- Soutien à la responsabilisation et l'acquisition de l'autonomie.
- Actions éducatives collectives.

Hébergements diversifiés pour aménager des parcours internes progressifs vers l'autonomie

- MECS Cougit Marseille - 50 places réparties entre deux unités de 25 places.
 - Collectif conçu pour préparer à l'autonomie avant l'intégration en appartement.
 - MECS Hébergement diversifié Marseille et hors Marseille.
 - Maison des Tuileries (Marseille) – 12 places (possibilité de 14 / studio places de repli).
Pour des plus jeunes et/ou vulnérables : présence éducative renforcée, espace extérieur.
 - Grand Canal (Martigues) – 20 places.
Jeunes dont il faut évaluer le niveau d'autonomie avant l'intégration en appartement.
 - Le Rove – 24 places.
Situations judiciairisées, en attente de décision définitive et de réorientation.
 - Appartements et petites maisons de ville.
Marseille - 42 places (+ 6 places d'hôtel - parcours difficiles - séjours temporaires).
Hors Marseille – 56 places.
- Présence éducative régulière, apprentissage de la gestion et l'entretien d'un logement, établissement d'un budget... dernière phase avant la vie d'adulte en autonomie complète à l'issue de la prise en charge ASE.

☀ Service Accompagnement des parcours atypiques (extension de la MECS)

Prise en charge et hébergement de 16/18 ans dits « atypiques » confiés par l'Aide sociale à l'enfance à l'issue d'un parcours institutionnel et de multiples mises en échec de solutions antérieures.

- Hébergement en hôtels, appart hôtels et appartements - 20 places plus 2 places d'urgence.
 - Stabilisation du public dans l'hébergement proposé.
 - Présence éducative très régulière mais non intrusive : tenir le cadre tout en laissant suffisamment d'espace et d'autonomie pour faire rupture d'avec les modèles antérieurs.
 - Equipe pluridisciplinaire : réponse aux besoins matériels, accompagnement éducatif, soutien psychologique et garantie du parcours d'accès aux soins.
 - A la fin de la prise en charge, vie autonome ou orientation adaptée acceptée par les jeunes.

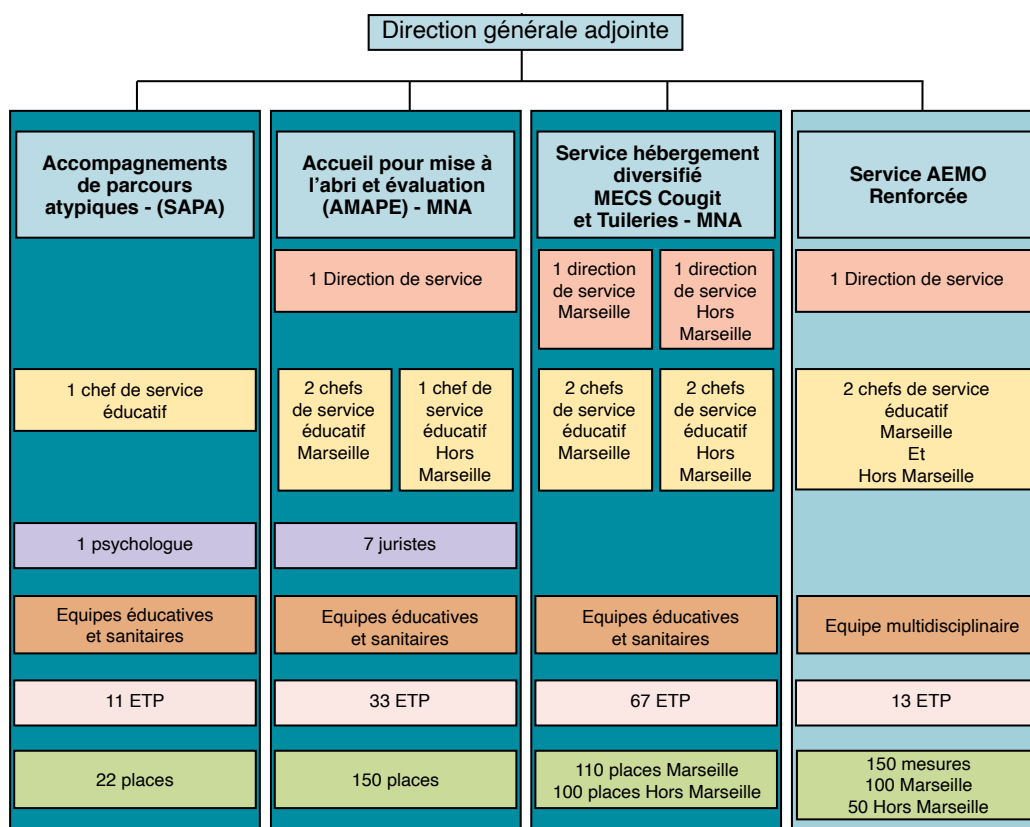
☀ Exercice de 150 mesures d'Action éducative en milieu ouvert Renforcée (AEMO R)

100 mesures dépendant du ressort du Tribunal pour Enfants de Marseille, 40 mesures du ressort du Tribunal d'Aix-en-Provence et 10 du ressort du Tribunal de Tarascon.

- Le service est habilité à accompagner des jeunes de 9 à 15 ans et leur famille.
- Préadolescents / adolescents en situation de marginalisation profonde et de rupture familiale.
 - Veiller au maintien de l'enfant dans son milieu en travaillant pour éliminer tout danger.
 - Apporter aide et conseils à la famille afin de la soutenir.
 - Apporter une aide individualisée au mineur et suivre son bon développement.
 - Mettre en exergue les ressources de la famille et développer les compétences parentales.
 - Inscrire l'enfant et sa famille dans un réseau partenarial en faisant le lien.

☀ Financement

Conseil départemental des Bouches-du-Rhône 13 (tarifications Aide sociale à l'enfance).



Groupe addap13
Siège social : Le Nautille
15, Chemin des Jonquilles
13013 Marseille

04 91 71 80 00
groupeaddap13@groupeaddap13.org
www.addap13.org



ASSOCIATION MÉDIATIONS ET COHÉSION SOCIALE (AMCS)

Née en 2017 des activités antérieures de l'addap13, l'AMCS fait partie du Groupe addap13.

Elle mène des opérations de médiation sociale à l'échelle du département des Bouches-du-Rhône et est certifiée (norme AFNOR).

☀ Missions

- Restaurer les liens sociaux et intergénérationnels.
 - Gérer et prévenir les conflits quotidiens.
 - Informer et orienter les personnes.
 - Transmettre des réflexes civiques dans les espaces publics.
- L'action est menée en interaction avec les équipes de prévention spécialisée : diagnostics partagés, présences et projets communs, mobilisation et soutien social des familles.

☀ Publics

- En fonction des cahiers des charges, les médiateurs s'adressent à l'ensemble des usagers et/ou des habitants de leurs périmètres d'intervention, ou plus spécialement aux jeunes.

☀ L'association compte actuellement 227 salariés pour mener les programmes suivants

- Médiation sociale dans des QPV, Marseille et hors Marseille ;
- Médiation sociale urbaine littorale et école Marseille : l'AMCS est un opérateur historique de ce dispositif dont elle assure depuis le début la coordination technique ;
- Médiation sociale aux abords des collèges et lycées (Marseille et hors Marseille) ;
- Médiation sociale dans les TER et emprises ferroviaires de la ligne Aix-Marseille ;
- Médiation sociale et numérique dans des agences de Pôle emploi (Marseille).

☀ Modalités / pratiques de terrain mises en œuvre par l'ensemble des personnels

- Présence quotidienne dans les périmètres d'intervention.
- Observation (veille sociale et technique) continue des modes d'occupation des périmètres.
- Bienveillance et respect des personnes.
- Confidentialité des échanges.
- Information, orientation et soutien des personnes.
- Participation à des activités collectives qui mobilisent les usagers.
- Montage de projets en partenariat (sensibilisation, information...).

Déclinaisons des programmes

Médiations en quartiers d'habitat social Marseille et hors Marseille

- **51 médiateurs** travaillent aux côtés des intervenants de prévention spécialisée du Groupe à Marseille, La Ciotat, Aubagne, Arles, Martigues, Port-de-Bouc et Miramas.
- Ils interviennent dans des quartiers prioritaires pour prévenir les tensions et agir sur les conflits du quotidien, repérer les nuisances et transmettre des messages éducatifs, informer, orienter et réduire les situations d'isolement.

Médiation sociale Marseille, urbaine, littorale et école

Ce dispositif est issu du Pacte de sécurité et de cohésion pour Marseille (2015).

- **53 médiateurs** sont présents au quotidien pour rassurer, prévenir les incivilités, réguler les conflits, informer, orienter, faire évoluer les comportements (gestes écocitoyens) et susciter l'implication des habitants dans la vie de leur quartier.
- **8 médiateurs** interviennent en alternance aux entrées d'écoles primaires de quartiers prioritaires et sur des plages en été (éviter les conflits et informer les usagers).

Médiation sociale scolaire en collèges et lycées, Marseille et hors Marseille

- **20 médiateurs** interviennent aux abords et à l'intérieur de collèges : réguler les conflits, informer, soutenir, délivrer des messages de prévention et de civilité (posture éducative).
- **50 médiateurs** (moniteurs éducateurs et apprentis moniteur éducateur) sont présents aux abords et à l'intérieur de lycées pour réguler les conflits, soutenir, délivrer des messages de prévention et tenir des postures et accompagnements éducatifs (notamment dans des établissements non couverts par la prévention spécialisée).

Prévention des comportements incivils dans les TER de la ligne Aix-Marseille

C'est une des plus anciennes actions de médiation (initiée par l'addap13 en 2008).

Elle vise à éviter les conflits et contribuer à l'acquisition d'apprentissages sociaux.

- **8 médiateurs** sont présents auprès de l'ensemble des usagers, dans les trains et les espaces ferroviaires. Ils proposent des réponses éducatives à des jeunes en capacité de comprendre et d'intégrer des règles.

Médiation sociale et numérique dans des agences de Pôle emploi (Marseille)

- **10 médiateurs** sont présents pour gérer les tensions éventuelles, orienter et informer les usagers, faciliter les démarches dématérialisées.

Financements

- Etat (FIPD et CGET)
- Conseil régional SUD PACA
- Métropole Aix-Marseille-Provence
- Villes de Marseille, Aix-en-Provence, Miramas, La Ciotat, Aubagne.
- Communautés de communes ACCM, CPA.
- ENEDIS, SNCF.
- 13 Habitat, Nouveau logis provençal, Unicil, Famille-Provence, Logirem, ICF, OPH, SFHE, ERILIA, HMP, Marseille Habitat, Immobilière Méditerranée, Nexity, SNI Sud-est, Logis Méditerranée



Groupe addap13
Coopération et territoire

Groupe addap13
Siège social : Le Nautille
15, Chemin des Jonquilles
13013 Marseille

04 91 71 80 00
groupeaddap13@groupeaddap13.org
www.addap13.org



ASSOCIATION

INSERTION PAR L'ACTIVITÉ ÉCONOMIQUE ET SOLIDAIRE

Issue des activités antérieures de l'addap13, l'AIAES porte l'ensemble des chantiers d'insertion menés par le Groupe addap13 dans les Bouches-du-Rhône (le premier avait démarré en 2010).

☀ Missions

- Insertion sociale et professionnelle de personnes éloignées de l'emploi et en grandes difficultés sociales : personnes sous main de justice, femmes, jeunes (20/26 ans), sans domicile stable, bénéficiaires des minima sociaux...
 - Impact social local : dynamique emploi, occupation normée de l'espace public, amélioration du cadre de vie des habitants de quartiers prioritaires.

L'action sociale locale participe à la cohésion sociale, diminue les sentiments d'insécurité et d'isolement de résidents fragilisés, notamment par la prégnance de réseaux de stupéfiants.

Les équipes travaillent en interaction étroite avec celles de prévention spécialisée, de médiation sociale, de prévention par le sport et de médiation juridique du Groupe addap13.

☀ Périmètres d'intervention

■ Des patrimoines de bailleurs sociaux à Marseille, principalement dans des quartiers d'implantation de la prévention spécialisée : l'AIAES est une des rares structures en capacité d'intervenir sur des quartiers identifiés comme sensibles.

- Saint-Joseph Vieux Moulin (HMP - 14^e arrondissement).
- Renaude Hérodote Petit Séminaire (HMP - 13^e arrondissement).
- Paternelle (Marseille Habitat - 14^e arrondissement).
- Castellane (Syndic de copropriétaires - 15^e arrondissement).

- Gare de triage de Miramas/Avignon, grâce à un partenariat emblématique avec la SNCF.
- Des actions complémentaires sont menées par nos salariés. En 2022 ils ont effectué :
 - Entretien de parcs, jardins et plateaux sportifs pour la Mairie 13^e/14^e.
 - Réfection, fabrication et pose de volets à la Paternelle (Marseille Habitat).
 - Travaux sur espaces verts à Consolat/Mirabeau (SNCF)
 - Petits travaux divers et ponctuels à la demande.

☀ Moyens et organisation

- Sous la responsabilité d'une directrice d'association et d'un chef de service technique, une équipe de 5 encadrants techniques et trois conseillères en insertion, accompagne et encadre 50 salariés par an en contrat d'insertion en continu avec entrées et sorties permanentes.
- Les contrats sont de six mois à hauteur de 26 heures hebdomadaires : 20 de chantier et 6 heures d'accompagnement professionnel et social.

☀ Modalités / pratiques de terrain mises en œuvre

- Recrutements effectués par la directrice et le chef de service.
- Liens permanents avec le Pôle emploi, la Mission locale, le PLIE et le SPIP, prescripteurs privilégiés des chantiers d'insertion.
- Liens étroits avec les salariés en CDDI pour le suivi de leur parcours socioprofessionnel (CIP, directrice et chef de service).
- Réunions régulières avec les financeurs pour la bonne exécution des cahiers des charges et rapports d'activité trimestriels diffusés aux partenaires institutionnels et financeurs privés.
- Liens quotidiens avec les habitants des territoires d'exécution des chantiers.

La directrice, issue de la prévention spécialisée, porte un regard pédagogique et éducatif sur les accompagnements techniques et sociaux menés dans l'association. Le chef de service, les encadrants et les CIP collaborent au quotidien afin de favoriser les sorties positives des salariés en insertion.

Cette culture professionnelle permet à notre association d'être implantée dans des territoires dont les espaces publics sont détournés par l'économie illicite et d'accompagner un public salarié en grande difficulté d'insertion sociale et professionnelle.

☀ Evaluation au 31 décembre 2022 sur 117 salariés en contrat CDDI

- 61,18 % de sorties dynamiques sur les 117 personnes accueillies (24 % parmi les BRSA).
- 18 femmes ont représenté 15,38 % des effectifs.
- Moyenne d'âge 36 ans (38 salariés de moins de 26 ans et 19 de plus de 50 ans).
- 30,76 % des salariés BRSA étaient orientés par Pôle emploi, 1,7 % par la Mission locale et 5,9 % par le PLIE.
- Salariés issus de l'ensemble de Marseille (surreprésentation des 3^e, 14^e et 15^e arrondissements) et 35 résidents hors Marseille (Miramas et Istres).
- 45,29 % habitaient (ou étaient domiciliés) en Quartier prioritaire ; 27,35 % hébergés (famille, proches, relations, hôtel), 8,5 % en foyer et 1,7 % sans domicile.

☀ Perspectives de développement

- Sollicitation du parc national des Calanques et du TIG de Marseille pour un chantier d'insertion avec des personnes sous main justice (alternative à l'incarcération).
- Sollicitation du bailleur HMP pour un nouveau chantier sur d'autres quartiers de Marseille.
- Changement du nom de l'association pour une compréhension plus rapide de son objet.

☀ Financements

- Etat (DIRECCTE, DDCS, SPIP)
- Conseil régional SUD Provence-Alpes-Côte d'Azur
- Conseil départemental des Bouches-du-Rhône
- Métropole Aix-Marseille-Provence
- Bailleurs sociaux (HMP, Marseille Habitat, Logirem, Unicil et Erilia)
- SNCF



Groupe addap13
Coopération et territoire

Groupe addap13
Siège social : Le Nautile
15, Chemin des Jonquilles
13013 Marseille

04 91 71 80 00
groupeaddap13@groupeaddap13.org
www.addap13.org